

GUIDE DE DÉMARRAGE RAPIDE

VIO 4K - Réf. V701



ANALOG WAY®
Pioneer in Analog, Leader in Digital

Merci d'avoir choisi **Analog Way** et le **VIO 4K**. En suivant ces quelques étapes, vous serez capable de configurer et d'utiliser votre **convertisseur numérique universel tout-en-un**. Découvrez les fonctionnalités du **VIO 4K** et son interface intuitive, conçues pour répondre à tous vos besoins dans le traitement et la conversion d'images.

LIVRÉ AVEC

- 1 x **VIO 4K (V701)**
- 1 x Cordon d'alimentation
- 1 x Câble croisé Ethernet (pour le contrôle du système)
- 1 x Connecteur MCO 5 points
- 1 x Logiciel de contrôle à distance (Web RCS), hébergé dans l'appareil
- 1 x Kit de montage en rack (les pièces sont rangées dans l'emballage)
- 1 x Manuel utilisateur*
- 1 x Guide de démarrage rapide*

* Le manuel utilisateur et le guide de démarrage rapide sont également disponibles sur www.analogway.fr

Enregistrez
votre
produit

Rendez-vous sur notre site pour enregistrer votre/vos produit(s) et être informé des dernières mises à jour : <http://bit.ly/AW-Register>

ATTENTION !

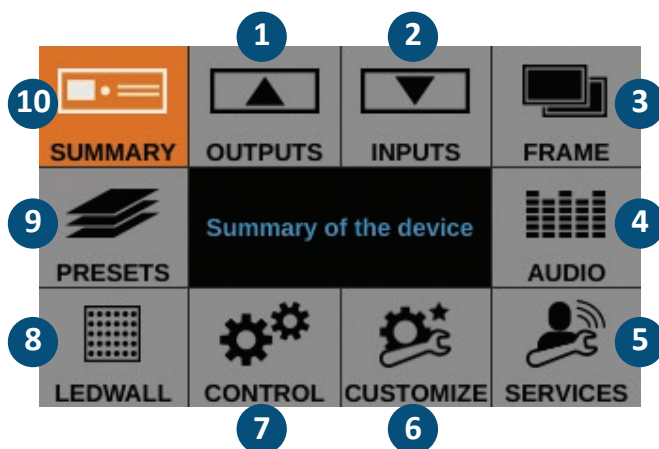
Des supports arrières ou rails additionnels sont fortement recommandés pour toutes les installations.

INSTALLATION ET CONFIGURATION RAPIDE

Vous pouvez rapidement configurer et utiliser votre **VIO 4K** à partir de l'appareil lui-même, grâce aux boutons et aux menus en face avant.

- Allumez l'appareil pour accéder aux menus en face avant :

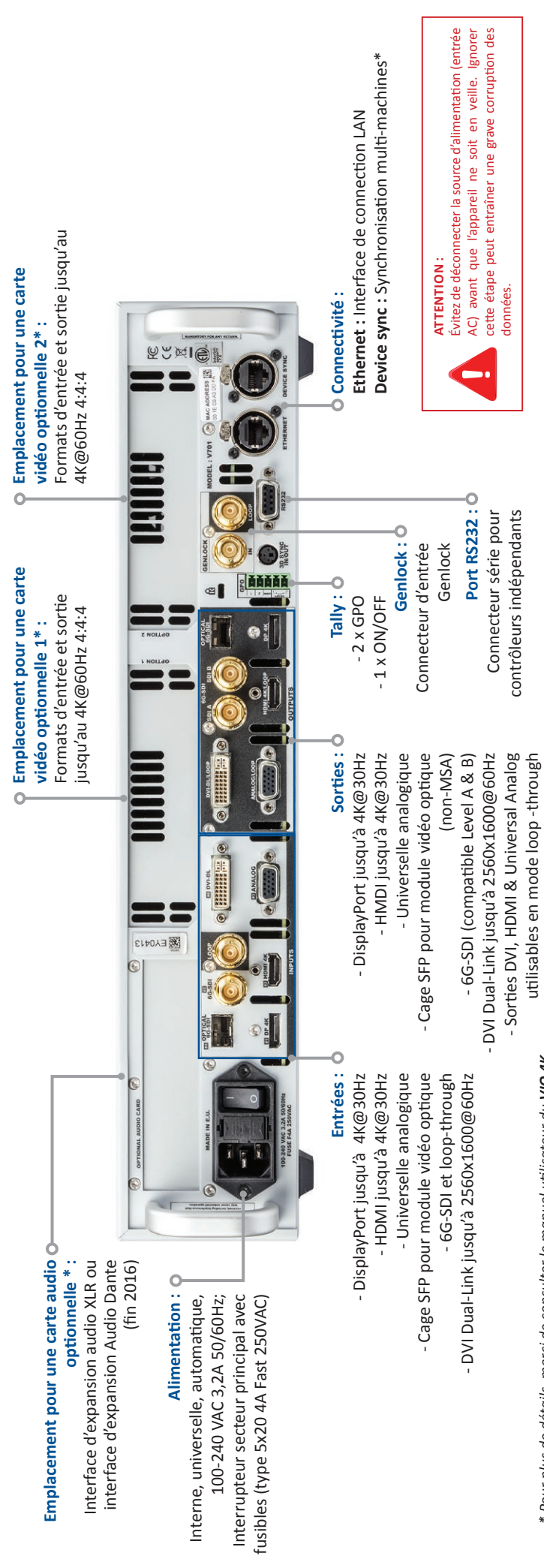
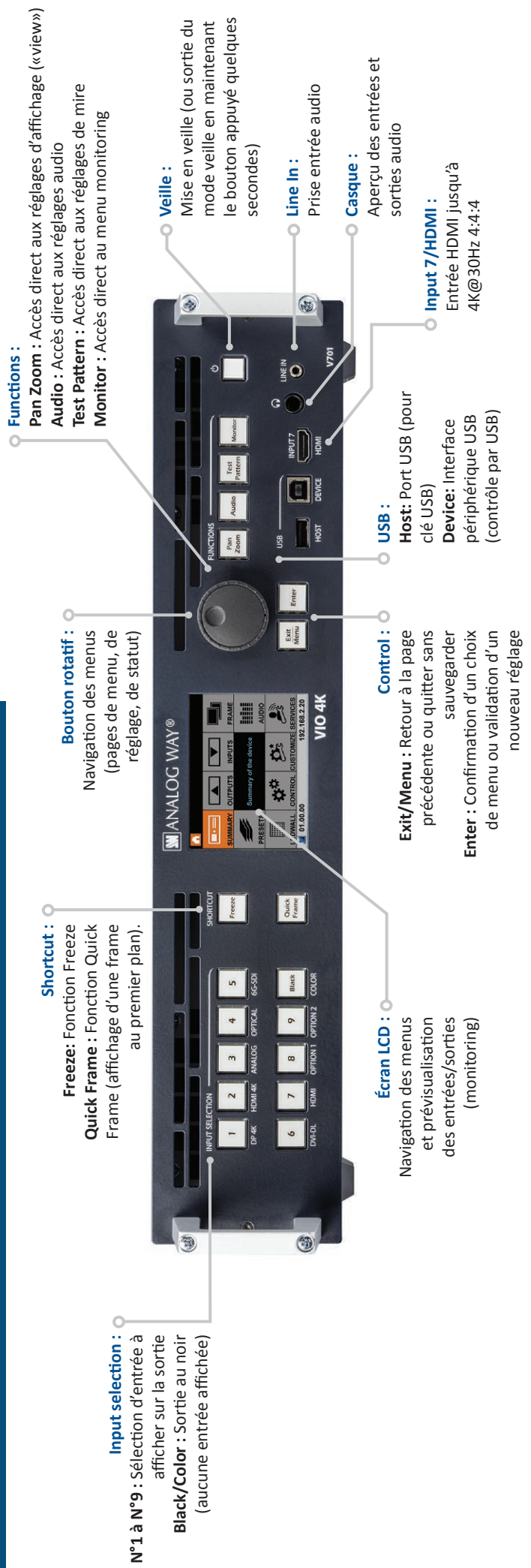
Menu principal sur l'écran LCD



1. Configurez les sorties et connecteurs de sortie
2. Configurez les entrées et connecteurs d'entrée
3. Importez des frames (images) et gérez les fonctionnalités liées aux frames
4. Configurez l'audio et gérez le mapping audio/vidéo
5. Accédez aux informations du support technique
6. Créez des formats personnalisés, gérez les transitions, paramétrez la couleur d'arrière-plan...
7. Configurez l'appareil (LAN...), et utilisez des fonctions comme le « Safe Input Select » (sélection d'entrée sécurisée)
8. Ajustez la zone d'intérêt (AOI) et l'affichage des murs à LED
9. Sauvegardez et rappelez vos configurations d'affichage et de sélection d'entrée
10. Vérifier la configuration courante de votre **VIO 4K**

- Tournez le **bouton rotatif** en face avant et appuyez sur les boutons **ENTER** (entrer) et **EXIT/MENU** (quitter/menu) pour naviguer dans les menus et régler votre configuration.
- Sélectionnez l'entrée à afficher en sortie en choisissant le bouton **INPUT SELECTION** lui correspondant, ou utilisez **BLACK** pour afficher la couleur d'arrière-plan.

VIO 4K - RÉF. V701 / DESCRIPTION DES FACES AVANT ET ARRIÈRE




ATTENTION : Évitez de déconnecter la source d'alimentation (entrée AC) avant que l'appareil ne soit en veille. Ignorer cette étape peut entraîner une grave corruption des données.

* Pour plus de détails, merci de consulter le manuel utilisateur du VIO 4K

SYNTHÈSE DES OPÉRATIONS

CODE COULEUR DES BOUTONS

- Rouge continu :**  Entrée, fonction ou raccourci actif
- Vert continu :**  Entrée, fonction ou raccourci disponible
- Clignotant :**  Initialisation de l'appareil
- Éteint :**  Entrée, fonction ou raccourci non disponible

CONFIGURATION DES SORTIES

Accédez au menu **OUTPUTS** puis sélectionnez **STANDARD OUTPUT** pour régler la sortie.

Résolution et fréquence de rafraîchissement :

- Sélectionnez la résolution et la fréquence de rafraîchissement et ajustez les réglages de format en conséquence.
- Accédez au menu **CUSTOMIZE** (personnalisation) et créez un format personnalisé (**Custom Format**) quand le format souhaité n'est pas disponible.

CONSEIL : Privilégiez la résolution native des écrans/projecteurs afin d'éviter un scaling supplémentaire.

Zone d'intérêt :

Ajustez la zone active de votre affichage dans le format de sortie.

Correction des images :

- Ajustez la correction gamma de votre image en sortie (particulièrement utile dans une installation avec **mur à LED**).
- Utilisez les réglages avancés de température de couleur, luminosité et contraste pour affiner l'image en sortie.

CONFIGURATION DES ENTRÉES

- Accédez au menu **INPUTS** pour avoir une vue d'ensemble de toutes les entrées et leur statut.
- Sélectionnez **AUTOSET ALL** pour lancer la détection automatique de toutes les entrées et connecteurs d'entrée.

Réglage des entrées :

- Sélectionnez une entrée pour la configurer individuellement.
- Accédez au menu **Plug Settings** (connecteur d'entrée) pour sélectionner le type de signal d'entrée, activer ou désactiver le support des sources HDCP, et gérer les formats préférés via l'EDID.
- Sélectionnez le menu **Image Settings** (réglages d'image) pour optimiser le signal d'entrée et corriger l'aspect ratio et la taille de l'image.

CONSEIL : Rognez l'image (**Crop**) et utilisez un aspect ratio d'affichage (**Display aspect ratio**) pour corriger l'image après recadrage.

GESTION DE L'AUDIO

Réglages des entrées et sorties audio :

Configurez l'audio indépendamment du contenu vidéo :

- Gérez jusqu'à 4 paires de canaux intégrés par entrée/sortie.
- Configurez les auxiliaires audio pour chaque paire audio.
- Préparez des pré-listes audio et pré-écoutez votre contenu avec la sortie casque.

Mapping audio/vidéo :

Sélectionnez un mode de mapping audio/vidéo pour relier un flux audio à la sortie (audio intégré par mapping audio/vidéo) :

- **Mode Follow mapping :** Le contenu audio de la sortie va suivre le mapping audio/vidéo de l'entrée sélectionnée lors de son utilisation.
- **Mode Direct routing :** Le contenu audio de la sortie est attribué définitivement et indépendamment des entrées utilisées.

CONSEIL : Utilisez le mode **Follow mapping** pour relier des flux audio et des connecteurs d'entrée et configurer le mapping audio/vidéo de vos entrées.

PARAMÈTRES D'AFFICHAGE

Configurez l'affichage ("view") de chaque entrée à l'écran :

- Utilisez **Pan** et **Zoom** pour régler la taille et la position de l'entrée à l'écran.
- Appliquez un effet de couleur (**Color Effect**) ou un effet miroir (**Flip**) sur l'entrée.
- Sauvegardez vos paramètres d'affichage et rappelez-les sur n'importe quelle entrée grâce au **View Bank**.
- Créez des **Presets** de vos entrées et de leur paramètres d'affichage pour les rappeler facilement à l'exécution.

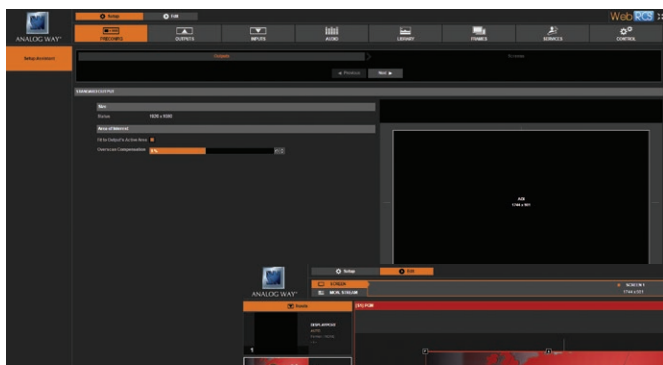
CONTRÔLE DES SOURCES

- Gelez (**Freeze**) la sortie et affichez (**Monitor**) les entrées et les sorties sur l'écran LCD en face avant.
- Personnalisez l'**effet de transition** utilisé au changement de source.
- Utilisez les **frames** pour créer des transitions à la frame ou activez la fonction **Quick Frame** pour afficher rapidement une image fixe sur une sortie.
- Sélectionnez l'entrée à afficher sur la sortie en choisissant le bouton **INPUT SELECTION** lui correspondant.

CONSEIL : Activer la fonction **Safe Input Select** (sélection d'entrée sécurisée) pour empêcher la sélection d'entrées sans signal.

Vous pouvez utiliser l'interface **Web RCS** pour contrôler et configurer à distance votre **VIO 4K** depuis un PC ou une tablette via LAN ou via USB.

L'interface Web RCS chargée dans un navigateur web



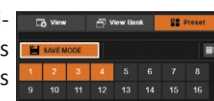
MENU SETUP

- Configurez les sorties et créez des formats personnalisés
- Configurez les entrées et les connecteurs d'entrée
- Configurez l'audio et gérez le mapping audio/vidéo
- Importez des frames et gérez les fonctionnalités liées aux frames
- Accédez aux informations du support technique
- Gérez les réglages de l'appareil et ses fonctionnalités

MENU EDIT

Assembler le tout à l'écran :

- Redimensionnez et repositionnez l'affichage des entrées
- Sauvegardez et chargez les paramètres d'affichage
- Sauvegardez et chargez des presets
- Prévisualisez les sources
- Sélectionnez les entrées
- Gérez les transitions
- Gélez la sortie
- Affichez une Quick Frame...



Le logiciel de contrôle à distance **Web RCS** est embarqué dans votre **VIO 4K**. Pour vous y connecter, vous devez simplement utiliser un navigateur web et un réseau LAN standard (ou une connexion type Ethernet sur USB).

Se connecter à la Web RCS (LAN)*

Pour se connecter à la Web RCS de votre **VIO 4K** en utilisant un réseau LAN standard :

1. Connectez votre ordinateur au **VIO 4K** en utilisant le câble Ethernet fourni
2. Sur votre ordinateur, ouvrez un navigateur web compatible avec Flash® player
3. Dans ce navigateur web, entrez l'adresse IP de votre **VIO 4K** (affichée sur l'écran LCD en face avant).

La connexion à la Web RCS devrait s'établir.

Configuration manuelle : si votre ordinateur n'est pas configuré sur le mode DHCP (adressage IP automatique), il faut configurer le LAN manuellement afin de se connecter :

(1) Configurez votre **VIO 4K**

1. Allez dans **Control > Connection > LAN Setup** via le menu en face avant
2. Désactivez la fonction **Obtain IP via DHCP**
3. Modifiez les réglages LAN de votre **VIO 4K**, par exemple :
 - Adresse IP : 192.168.2.140
 - Masque de sous-réseau : 255.255.255.0
 - Passerelle : 192.168.2.160

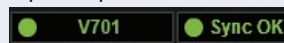
4. Sélectionnez **Apply** pour sauvegarder et appliquer les nouveaux réglages.

(2) Configurez l'adaptateur LAN pour le PC

1. Ouvrez les réglages de l'adaptateur LAN
2. Attribuez une adresse IP à votre ordinateur sur le même réseau et sous-réseau que votre **VIO 4K**, par exemple :
 - Adresse IP : 192.168.2.16
 - Masque de sous-réseau : 255.255.255.0
 - Passerelle : 192.168.2.150

La connexion devrait s'établir.

Une fois la connexion établie, l'interface Web RCS va se charger sur votre navigateur internet. Les deux icônes en bas à droite de l'écran indiquent que la Web RCS est prête à être utilisée :



- **V701** : Devient vert lorsque la connexion est établie
- **Sync OK** : Devient vert lorsque la Web RCS a fini la synchronisation

Si vous rencontrez des problèmes avec la synchronisation, essayez de vider le cache et d'actualiser la page (CTRL + F5 sur la plupart des navigateurs).

* Merci de consulter le manuel utilisateur pour une connexion via USB.

GARANTIE ET SERVICE

Ce produit **Analog Way** dispose d'une garantie de 3 ans pièces et main d'oeuvre, retour en nos locaux. Cette garantie ne couvre pas les négligences commises par l'utilisateur, les modifications spéciales, les surtensions électriques, les mauvais traitements (chutes/compressions) et autres dommages inhabituels. En cas de dysfonctionnement, merci de contacter votre service client **Analog Way**.

ALLER PLUS LOIN AVEC LE VIO 4K

Pour des détails complets sur les fonctionnalités et les procédures d'exploitation, merci de consulter le manuel utilisateur du **VIO 4K** ou visitez notre site web à l'adresse : www.analogway.fr